

КЕЛЕТ

КАЧЕСТВО РАЗВИТИЕ ЧЕСТНОСТЬ БЕЗОПРЕЧНО



МАДРИД 1997 г. ПАРИЖ 2003 г. ЖЕНЕВА 2004 г. АЛМАТЫ 2012 г.

ЛУЧШИЙ ТОВАР КАЗАХСТАНА



АСТАНА 2012 г. АЛМАТЫ 2014 г. АЛМАТЫ 2019 г.

АЛТЫН САПА



НУР-СУЛТАН 2020 г.

ЛАУРЕАТ ПРЕМИИ

ЗА ДОСТИЖЕНИЯ

В ОБЛАСТИ

КАЧЕСТВА

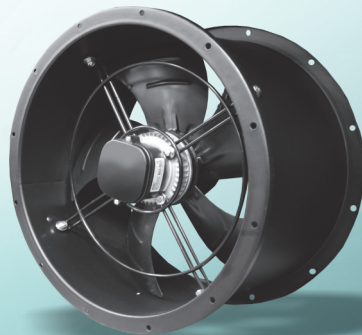
СНГ

2021 г.

ПАСПОРТ, ПАЙДАЛАНУ ЖӨНІНДЕГІ НҰСҚАУЛЫҚ ПАСПОРТ, РУКОВОДСТВО ПО ЭКСПЛУАТАЦИИ

ВО ОСЬТІК ЭЛЕКТР ЖЕЛДЕТКІШТЕРІ

ВЕНТИЛЯТОРЫ ОСЕВЫЕ ЭЛЕКТРИЧЕСКИЕ ВО



EAC

КЕЛЕТ ЖАБДЫҚТАУШЫ

**ЖЕЛДЕТКІШТЕР
ВЕНТИЛЯТОРЫ**

ВОП

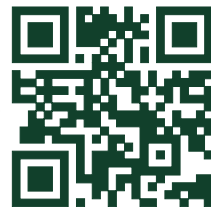
ВК



ВОВ



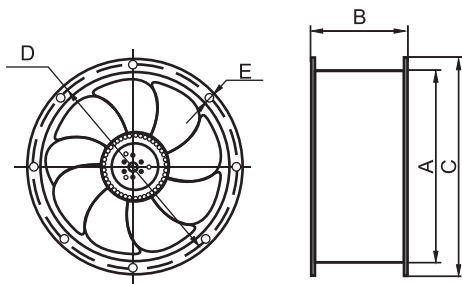
КЕЛЕТ ПОСТАВЛЯЕТ



1. ЖАЛПЫ МӘЛІМЕТТЕР

- 1.1** Осьтік **ВО** желдеткіштері ауаны тікелей сыртқы ортаға шығаруға немесе оны үй-жайларға беруге арналған.
- 1.2** Айдалатын ауада кәдімгі сападағы көміртекті болаттарға қатысты агрессивті қоспалар, сондай-ақ шаң, жабысқақ заттар мен талшықты материалдар болмауы тиіс.
- 1.3** Электр тогының соғуынан қорғау түрі бойынша желдеткіштер МЕМСТ 12.2.007.0-75 бойынша 1-сыныпты аспаптарға жатады.
- 1.4** Қауіпті бөліктерге қол жеткізуден, сыртқы қатты заттардың түсуінен және судың енуінен қорғау дәрежесі — IPX4.
- 1.5** Қызмет ету мерзімі 30 000 сағаттан кем емес (каталогқа сәйкес).

2. ТЕХНИКАЛЫҚ СИПАТТАМАЛАРЫ



Моделі	Өлшемдері, мм				
	ØA	B	ØC	ØD	ØE
ВО - 200	208	180	250	8	7
ВО - 250	257	180	310	8	7
ВО - 300	317	180	382	8	9,5
ВО - 350	359	180	421	8	9,5
ВО - 400	400	190	465	12	9,5
ВО - 450	460	190	515	12	9,5
ВО - 500	510	250	567	12	9,5
ВО - 550	565	250	635	16	11,5
ВО - 630	630	250	707	16	11,5

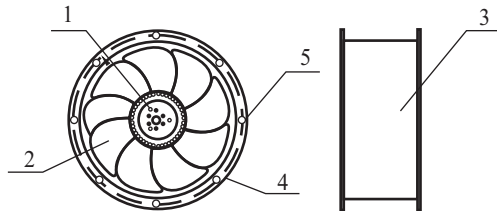
Техникалық сипаттамалары	ВО-200	ВО-250	ВО-300	ВО-350	ВО-400
Максималды ауа шығыны, м ³ /сағ	780	1450	2330	2450	3955
Максималды қысым, Па	70	100	110	140	120
Кернеу, В / Жиілік, Гц	220/50				
Қуат, Вт	55	90	145	129	180
Айналу жиілігі, айн/мин	2500	2400	2300	1400	1380
Айдалатын ауа температурасы, °С	-30÷60				
Дыбыс қысымының деңгейі, дБ	50	60	60	62	68
Қорғау дәрежесі	IPX4				
Таза салмағы (жалпы), кг	3,8 (4,2)	4,7 (5,3)	5,6 (6,4)	8 (8,8)	8,2 (9,4)

Техникалық сипаттамалары	ВО-450	ВО-500	ВО-550	ВО-630
Максималды ауа шығыны, м ³ /сағ	5365	7155	8510	11435
Максималды қысым, Па	140	140	120	180
Кернеу, В / Жиілік, Гц	220/50			
Қуат, Вт	250	380	550	750
Айналу жиілігі, айн/мин	1350	1320	1300	1360
Айдалатын ауа температурасы, °С	-30÷60			
Дыбыс қысымының деңгейі, дБ	68	72	75	78
Қорғау дәрежесі	IPX4			
Таза салмағы (жалпы), кг	12,8 (14,1)	14 (16)	17,6 (19,4)	19,4 (21,4)

3. ҚҰРЫЛҒЫ ПЕН ЖҰМЫС ҚАҒИДАЛАРЫ

3.1 ВО желдеткіштері сыртқы роторы бар 1 электр қозғалтқышымен жабдықталған, қара ұнтақпен қапталған металдан жасалған және шуды жақсы басу үшін екі жазықтықта динамикалық теңдестірілген орақ тәрізді жүздері бар 2 дөңгелегі бар. Желдеткіш корпусы 3 ауа өткізгішке немесе тірек құрылымына қосылу үшін 5 бекіту тесіктері бар 4 дөңгелек фланецтермен жабдықталған. Электр қозғалтқышын қосу терминал блогы арқылы жүзеге асырылады.

- 1 — корпус
- 2 — электр қозғалтқышы бар тор
- 3 — бекіту болттары
- 4 — жұмыс дөңгелегі (крыльчатка)
- 5 — клемма қорабы



3.2 Электр желісіне қосылу.

Желдеткішті желіге білікті электрик қосуы керек.

Желдеткіштің электрлік параметрлерінің номиналды мәндері өндірушінің тақтайшасында көрсетілген.

Ішкі байланыстағы кез-келген өзгерістерге тыйым салынады және кепілдік құқығының жоғалуына әкеледі.

Желдеткіш оқшауланған мыс электр өткізгіштерін (кабельдер, сымдар) пайдаланып электр желісіне қосылуы керек. Сыртқы кіріске стационарлық электрмен жабдықтау желісіне орнатылған жылу және электромагниттік ажыратқышы бар автоматты ажыратқыш орнатылуы керек, ол шамадан тыс жүктеме немесе қысқа тұйықталу кезінде желінің барлық фазаларын бұзады. Ажыратқышты жедел өшіру үшін оған еркін қол жеткізу үшін орналастыру керек. Қорғаныс тогы желдеткіштің тұтыну тогына сәйкес келуі керек (техникалық сипаттамаларды қараңыз).

Желдеткіштердің дизайны үнемі жетілдіріліп отырады, сондықтан кейбір модельдер осы нұсқаулықта сипатталғаннан өзгеше болуы мүмкін.

4. ОРНАТУ ЖӘНЕ ЖҰМЫСҚА ДАЙЫНДЫҚ

4.1 Желдеткішті ашқаннан кейін электр сымдарының күйін тексеріп, жарықтар мен деформациялардың жоқтығына көз жеткізу. Жұмыс дөңгелегі еркін айналатынына және корпусқа тиіп кетпейтініне көз жеткізу.

4.2 Қосылу алдында электр желісінің параметрлері корпуста орналасқан желдеткіш тақтасында көрсетілген техникалық деректерге сәйкес келетініне көз жеткізу.

4.3 Желдеткіштерді орнату орнында күтім, сервистік қызмет көрсету және оларды ауыстыру бойынша жұмыстарды жүргізу үшін қолжетімділікті қамтамасыз ету қажет.

4.4 Желдеткіштерді ішке су түсуі мүмкін жағдайларда пайдаланған кезде желдеткішті шатырдың астына орнату ұсынылады.

4.5 Желдеткішті қоспас бұрын оны жерге қосу керек.

Орнату және бөлшектеу тек электр желісі өшірілген кезде ғана жүргізіледі.

ОРНАТУ ЕРЕКШЕЛІКТЕРІ

ВО желдеткіштері қабырға саңылауына орнатылады және бекіткіштердің көмегімен қабырға бетіне бекітіледі:

8 тесік - Ø 7 мм (ВО 200, ВО 250 модельдер үшін)

8 тесік - Ø 9,5 мм (ВО 300, ВО 350 модельдер үшін)

12 тесік - Ø 9,5 мм (ВО 400÷500 модельдер үшін)

12 тесік - Ø 10 мм (ВО 550÷630 модельдер үшін)

5. ПАЙДАЛАНУ ЕРЕЖЕЛЕРІ

5.1 Желдеткішті пайдалану және орнату кезінде электр құрылғыларын пайдалану кезінде электр қауіпсіздігінің жалпы ережелерін сақтаңыз.

5.2 Желдеткішті нұсқаулықта көрсетілген температура диапазонынан тыс, сондай-ақ агрессивті және жарылғыш ортасы бар үй-жайларда пайдалануға тыйым салынады.

5.3 Желдеткішті электр желісіне қосқан кезде зақымдалған жабдықтар мен өткізгіштерді пайдаланбаңыз.

5.4 Желдеткішті ашқан кезде абай болыңыз.

- 5.5** Желдеткіштің желілік сымына жақын жылыту немесе басқа құрылғыларды орнатпаңыз.
- 5.6** Жанғыш материалдардың жанында желдеткішті орнатпаңыз.

6. САҚТАУ ЖӘНЕ ТАСЫМАЛДАУ ЕРЕЖЕЛЕРІ

- 6.1** Желдеткішті зауыттық қаптамада құрғақ желдетілетін бөлмеде +5°C-тан +40°C-қа дейінгі температурада сақтау қажет.
- 6.2** Қойма үй-жайында коррозияны тудыратын және қосылыстардың оқшаулануы мен герметикалығын бұзатын булар мен қоспалардың болуына жол берілмейді.
- 6.3** Желдеткішті атмосфералық жауын-шашыннан және механикалық зақымданудан қорғаған жағдайда көліктің кез келген түрімен тасымалдауға рұқсат етіледі.
- 6.4** Тасымалдау, тиеу және түсіру кенеттен ұрғылаусыз және соққыларсыз жүргізілуі керек.

7. ЖЕТКІЗУ ЖИНАҒЫ

- | | |
|---|---------|
| 7.1 Желдеткіш - | 1 дана. |
| 7.2 Паспорт, пайдалану жөніндегі нұсқаулық - | 1 дана. |
| 7.3 Қаптама - | 1 дана. |

8. КЕПІЛДІК МІНДЕТТЕМЕЛЕР

- 8.1** Өндіруші тұтынушы пайдалану ережелерін сақтаған кезде желдеткіштің қалыпты жұмысына кепілдік береді.
- 8.2** Кепілдік мерзімі - желдеткішті сату (беру) сәтінен бастап 1 жыл. Кепілдік мерзімі ішінде өндіруші зауыт тұтынушының пайдалану, сақтау және тасымалдау ережелерін сақтаған жағдайда, қолданыстағы заңнамаға сәйкес тұтынушының талаптарын қанағаттандырады.

9. АҚАУЛАРДЫ ЖОЮ

Ақаулық	Ықтимал себептері	Жою әдісі
Қосылған кезде желдеткіш іске қосылмайды.	Электр қуатының болмауы.	Электр қосылымдарының дұрыстығын және желі қосқышының жұмыс күйін тексеріңіз.
	Жұмыс дөңгелегінің кептелуі.	Желдеткішті өшіріңіз. Жұмыс дөңгелегінің кептелуін жойыңыз. Желдеткішті қайта қосыңыз.
Желдеткіш қосылған кезде автоматты ажыратқыштың қорғанысы іске қосылады.	Электр тізбегіндегі қысқа тұйықталудан туындаған электр тоғын тұтынудың жоғарылауы автоматты ажыратқыштың іске қосылуына әкеледі.	Желдеткішті электр желісінен ажыратып, қызмет көрсету орталығына хабарласыңыз. Желдеткішті қайта қоспаңыз.
Ауаның аз шығыны	Құбырлардың немесе желдету жүйесінің басқа элементтерінің ластануы. Дөңгелектің ластануы. Түтіктің зақымдануы.	Құбырларды немесе басқа элементтерді сондай-ақ жұмыс дөңгелегін тазалаңыз. Құбырлардың зақымдалмағанына және кептемелер мен жалюздердің ашық екеніне көз жеткізіңіз.

КЕПІЛДІК СЕРВИСТІК ОРТАЛЫҚТАР:

1. Алматы, Бөкейханов к., 233, тел.: 8 (727) 258-45-61, +7 771 709 11 04
2. Астана, Әл-Фараби даңғ., 18, тел.: 8 (7172) 55-93-94, 55-93-96
3. Қарағанды, Н. Пичугин к., 249, тел.: 8 (7212) 55-93-53, +7 771 553 34 21
4. Ақтөбе, Жүргенов к., 177А, тел.: 8 (7132) 70-46-90, 70-46-92
5. Бішкек, Жібек Жолы к., 26, тел.: +996 (312) 98-65-94, +996 222 005 777

1. ОБЩИЕ СВЕДЕНИЯ

1.1 Вентиляторы осевые **ВО** предназначены для вытяжки воздуха непосредственно во внешнюю среду или подачи его в помещения.

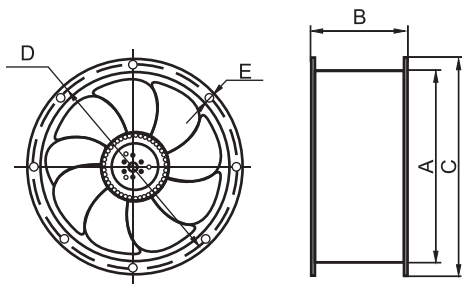
1.2 Перекачиваемый воздух не должен содержать примесей, агрессивных по отношению к углеродистым сталям обыкновенного качества, а также пыли, липких веществ и волокнистых материалов.

1.3 По типу защиты от поражения электрическим током вентиляторы относятся к приборам класса 1 по ГОСТ 12.2.007.0-75.

1.4 Степень защиты от доступа к опасным частям, попадания внешних твердых предметов и проникновению воды — IPX4.

1.5 Срок службы не менее 30 000 часов (согласно каталогу).

2. ТЕХНИЧЕСКИЕ ХАРАКТЕРИСТИКИ



Модель	Размеры, мм				
	∅А	В	∅С	∅D	∅Е
ВО - 200	208	180	250	8	7
ВО - 250	257	180	310	8	7
ВО - 300	317	180	382	8	9,5
ВО - 350	359	180	421	8	9,5
ВО - 400	400	190	465	12	9,5
ВО - 450	460	190	515	12	9,5
ВО - 500	510	250	567	12	9,5
ВО - 550	565	250	635	16	11,5
ВО - 630	630	250	707	16	11,5

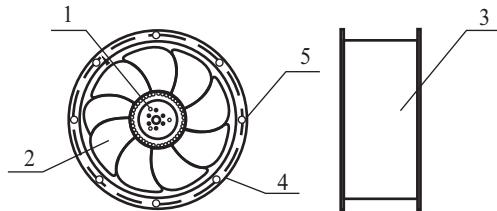
Технические характеристики	ВО-200	ВО-250	ВО-300	ВО-350	ВО-400
Максимальный расход воздуха, м ³ /ч	780	1450	2330	2450	3955
Максимальное давление, Па	70	100	110	140	120
Напряжение, В / Частота, Гц	220/50				
Мощность, Вт	55	90	145	129	180
Частота вращения, об/мин	2500	2400	2300	1400	1380
Температура перемещаемого воздуха, °С	-30÷60				
Уровень звукового давления, дБ	50	60	60	62	68
Степень защиты	IPX4				
Масса нетто (брутто), кг	3,8 (4,2)	4,7 (5,3)	5,6 (6,4)	8 (8,8)	8,2 (9,4)

Технические характеристики	ВО-450	ВО-500	ВО-550	ВО-630
Максимальный расход воздуха, м ³ /ч	5365	7155	8510	11435
Максимальное давление, Па	140	140	120	180
Напряжение, В / Частота, Гц	220/50			
Мощность, Вт	250	380	550	750
Частота вращения, об/мин	1350	1320	1300	1360
Температура перемещаемого воздуха, °С	-30÷60			
Уровень звукового давления, дБ	68	72	75	78
Степень защиты	IPX4			
Масса нетто (брутто), кг	12,8 (14,1)	14 (16)	17,6 (19,4)	19,4 (21,4)

3. УСТРОЙСТВО И ПРИНЦИП РАБОТЫ

3.1 Вентиляторы ВО оборудованы электродвигателем 1 с внешним ротором, имеют крыльчатку 2, сделанную из металла с черным порошковым покрытием и с установленными серповидными лопастями, которые динамически сбалансированны в двух плоскостях для лучшего шумоподавления. Корпус вентилятора 3 оснащен круглыми фланцами 4 с крепежными отверстиями 5 для присоединения к воздуховоду или опорной конструкции. Подключение электродвигателя производится через клеммную колодку.

- 1 — корпус
- 2 — решетка с электродвигателем
- 3 — крепежные болты
- 4 — рабочее колесо (крыльчатка)
- 5 — клеммная коробка



3.2 Подключение к электросети.

Подключение вентилятора к сети должен осуществлять квалифицированный электрик.

Номинальные значения электрических параметров вентилятора приведены на табличке завода-изготовителя.

Любые изменения во внутреннем подключении запрещены и ведут к потере права на гарантию.

Вентилятор должен быть подключен к электросети с использованием изолированных медных электрических проводников (кабелей, проводов). На внешнем вводе должен быть установлен встроенный в стационарную сеть электроснабжения автоматический выключатель с тепловым и электромагнитным расцепителем, разрывающим все фазы сети при перегрузке или коротком замыкании. Автоматический выключатель следует располагать так, чтобы к нему был свободный доступ для оперативного отключения. Ток срабатывания защиты должен соответствовать току потребления вентилятора (см. технические характеристики).

Конструкция вентиляторов постоянно совершенствуется, поэтому некоторые модели могут отличаться от описанных в данном руководстве.

4. МОНТАЖ И ПОДГОТОВКА К РАБОТЕ

4.1 После распаковки вентилятора проверьте состояние электропроводов и убедитесь в отсутствии трещин и деформаций. Убедитесь, что рабочее колесо свободно вращается и не соприкасается с корпусом.

4.2 Перед подключением убедитесь, что параметры электрической сети соответствуют техническим данным, указанным на табличке вентилятора.

4.3 На месте монтажа вентиляторов необходимо обеспечить доступ для проведения работ по уходу, сервисному обслуживанию и их замене.

4.4 При использовании вентиляторов в условиях с возможным попаданием воды внутрь, рекомендуется установка вентилятора под навесом.

4.5 Перед подключением вентилятор необходимо его заземлить.

Монтаж и демонтаж производить только при выключенной электросети.

ОСОБЕННОСТИ МОНТАЖА

Вентиляторы **ВО** устанавливаются в проем стены и крепятся к поверхности стены при помощи крепежных изделий:

8 отв. - Ø 7 мм (для моделей **ВО 200, ВО 250**)

8 отв. - Ø 9,5 мм (для моделей **ВО 300, ВО 350**)

12 отв. - Ø 9,5 мм (для моделей **ВО 400÷500**)

12 отв. - Ø 10 мм (для моделей **ВО 550÷630**)

5. ТРЕБОВАНИЯ БЕЗОПАСНОСТИ

5.1 При эксплуатации и монтаже вентилятора соблюдайте общие правила электробезопасности при пользовании электроприборами.

5.2 Запрещается эксплуатация вентилятора за пределами диапазона температур, указанных в руководстве, а также в помещениях с агрессивной и взрывоопасной средой.

5.3 При подключении вентилятора к электросети не используйте поврежденное оборудование и проводники.

5.4 Соблюдайте осторожность при распаковке вентилятора.

5.5 Не устанавливайте нагревательные или другие приборы вблизи сетевого шнура вентилятора.

5.6 Не устанавливайте вентилятор вблизи легковоспламеняющихся материалов.

6. ПРАВИЛА ХРАНЕНИЯ И ТРАНСПОРТИРОВКИ

6.1 Хранить вентилятор необходимо в заводской упаковке в сухом вентилируемом помещении при температуре от +5°C до +40°C.

6.2 Наличие в складском помещении паров и примесей, вызывающих коррозию и нарушающих изоляцию и герметичность соединений, не допускается.

6.3 Транспортировать разрешается любым видом транспорта при условии защиты вентилятора от атмосферных осадков и механических повреждений.

6.4 Транспортировка, погрузка и разгрузка должны производиться без резких толчков и ударов.

7. КОМПЛЕКТ ПОСТАВКИ

7.1 Вентилятор - 1 шт.

7.2 Паспорт, руководство по эксплуатации - 1 шт.

7.3 Упаковка - 1 шт.

8. ГАРАНТИЙНЫЕ ОБЯЗАТЕЛЬСТВА

8.1 Изготовитель гарантирует нормальную работу вентилятора при соблюдении потребителем правил эксплуатации.

8.2 Гарантийный срок эксплуатации - 1 год с момента продажи (передачи) вентилятора. В течение гарантийного срока завод - изготовитель удовлетворяет требования потребителя в соответствии с действующим законодательством, при условии соблюдения потребителем правил эксплуатации, хранения и транспортирования.

9. УСТРАНЕНИЕ НЕИСПРАВНОСТЕЙ

Неисправность	Вероятные причины	Способ устранения
При включении вентилятор не запускается.	Отсутствие электропитания.	Проверьте правильность электрических соединений и рабочий статус сетевого выключателя.
	Заклинивание рабочего колеса.	Выключите вентилятор. Устраните заклинивание рабочего колеса. Повторно включите вентилятор.
При включении вентилятора происходит срабатывание защиты автоматического выключателя.	Увеличенное потребление электрического тока, вызванное коротким замыканием в электрической цепи, что приводит к срабатыванию автоматического выключателя.	Отсоедините вентилятор от электросети и обратитесь в сервисный центр. Не включайте вентилятор повторно.
Низкий расход воздуха.	Загрязнение воздухопроводов или других элементов вентиляционной системы. Загрязнение рабочего колеса. Повреждение воздуховода.	Очистите воздухопроводы или другие элементы, а также рабочее колесо. Убедитесь, что воздухопроводы не повреждены, а воздушные заслонки и жалюзи открыты.

ГАРАНТИЙНЫЕ СЕРВИСНЫЕ ЦЕНТРЫ:

1. Алматы, ул. Бокейханова, 233, тел.: 8 (727) 258-45-61, +7 771 709 11 04
2. Астана, пр. Аль-Фараби, 18, тел.: 8 (7172) 55-93-94, 55-93-96
3. Караганда, ул. Пичугина, 249, тел.: 8 (7212) 55-93-53, +7 771 553 34 21
4. Актобе, ул. Жургунова, 177А, тел.: 8 (7132) 70-46-90, 70-46-92
5. Бишкек, ул. Жибек-Жолу, 26, тел.: +996 (312) 98-65-94, +996 222 005 777

КЕЛЕТ ЖАБДЫҚТАУШЫ



КЕЛЕТ ПОСТАВЛЯЕТ

«КЕЛЕТ» АҚ өндірісі

Производство АО «КЕЛЕТ»



**«КЕЛЕТ» АҚ дайындаған: Қазақстан Республикасы, 050014 Алматы қ. Бөкейханов к-сі, 233
Изготовлено в АО «КЕЛЕТ»: Республика Казахстан, 050014, г. Алматы, ул. Бөкейханова, 233
тел.: +7 (727) 298-95-74, 298-88-69**

**www.kelet.kz
www.shop-kelet.kz**

*Қазақ тіліне аударған және ұсынған «ПРОПеревод» тіл орталығы.
Перевод на казахский язык осуществлен и предоставлен языковым центром «ПРОПеревод»*