

КЕЛЕТ

КАЧЕСТВО РАЗВИТИЕ ЧЕСТНОСТЬ БЕЗУПРЕЧНО



МАДРИД 1997 г. ПАРИЖ 2003 г. ЖЕНЕВА 2004 г. АЛМАТЫ 2012 г.

ЛУЧШИЙ ТОВАР КАЗАХСТАНА



АСТАНА 2012 г. АЛМАТЫ 2014 г. АЛМАТЫ 2019 г.

АЛТЫН САЛА



НУР-СУЛТАН 2020 г.

ДАРАТ ПРЕМИИ
ЗА ДОСТИЖЕНИЯ
В ОБЛАСТИ
КАЧЕСТВА



СНГ 2021 г.

**ПАСПОРТ, ПАЙДАЛАНУ ЖӨНІНДЕГІ НҰСҚАУЛЫҚ
ПАСПОРТ, РУКОВОДСТВО ПО ЭКСПЛУАТАЦИИ**

**SOLO осьтік
ЭЛЕКТР ЖЕЛДЕТКІШТЕР
ВЕНТИЛЯТОРЫ ОСЕВЫЕ
ЭЛЕКТРИЧЕСКИЕ SOLO**



EAC

1. МАҚСАТЫ

SOLO желдеткіштері заманауи дизайнға ие және қолдануға ыңғайлы.

SOLO желдеткіштері - жуынатын бөлмелерді, душтарды, асүйлерді және қыста жылытылатын басқа да үй-жайларды үнемі немесе мезгіл-мезгіл сорып шығаруға арналған тұрмыстық осьтік желдеткіштер. Желдеткіштер диаметрі 100, 120 және 150 мм арналар үшін жасалады.

Желдеткішті орындау варианттары:

SOLO S – стандартты орындау

SOLO SC – сымды сөндіргіш пен айырлы электр кабель

SOLO LUX – шарикті мойынтірек

2. ТЕХНИКАЛЫҚ СИПАТТАМАЛАРЫ

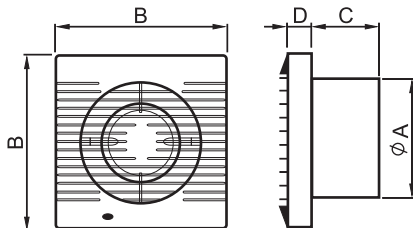
Техникалық сипаттамалары	Ø 100	Ø 120	Ø 150
Ауа шығыны, м ³ /сағ	130	240	320
Дыбыс қысымының деңгейі, дБ	34	34	35
Ток, А	0,072	0,11	0,138
Кернеу, В	220-240		
Жиілік, Гц	50		
Айналу жиілігі, айн/мин	2400	2200	2000
Статикалық қысым, Па	36	45	60
Қуат, Вт	12	16	18
Максималды жұмыс температура, °С	40		
Қорғау дәрежесі, IP	X2		
Салмағы, кг	0,55	0,65	0,7
Оқшаулау сыныбы	□		

3. ҚҰРЫЛҒЫ

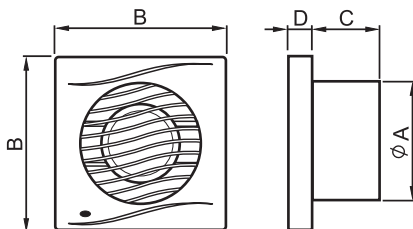
SOLO желдеткіштері жоғары сапалы ABS пластиктен жасалған жоғары шу талаптары, қорғаныс қақпақтары, корпустары және жұмыс дөңгелектері бар бөлмелерде үздіксіз жұмыс істеуге бейімделген сенімді S1 электр қозғалтқыштарынан тұрады.

Жалпы және орнату өлшемдері

SOLO S, SC

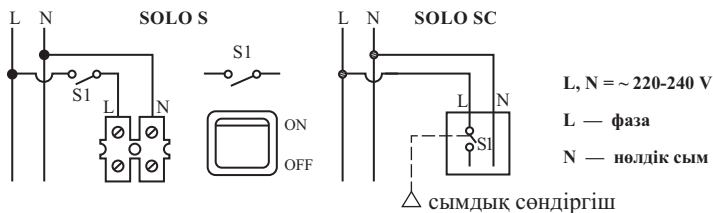


SOLO LUX



Моделі	Өлшемдері, мм			
	ØA	B	C	D
SOLO - 100	100	158	56	20
SOLO - 120	120	158	56	20
SOLO - 150	150	200	73	20

Желдеткіштерді қосу кестесі



4. ОРНАТУ

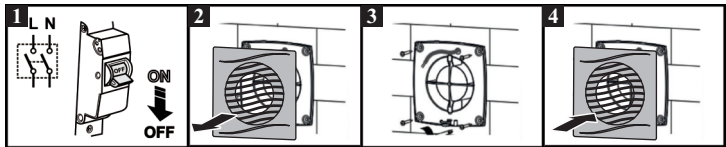
! Монтаждау және бөлшектеу тек электр желісі өшірілген кездегі жүргізіледі. Электр желісіне қосылуды білікті электрлік жүргізуі керек.

Желдеткіш тікелей қабырғадағы желдеткіш біліктің саңылауына немесе ғимараттың сыртына қабырға арқылы, ұқсас диаметрлі дайындалған желдеткіш саңылауларға орнатылады: 100 мм (SOLO 100), 120 мм (SOLO 120), 150 мм (SOLO 150).

Желдеткішті ашқаннан кейін желдеткіш корпусының жай-күйін тасымалдау нәтижесінде пайда болуы мүмкін зақымдардың бар-жоғын тексеру керек (жарықтар, деформациялар, жұмыс дөңгелегі корпусқа тиіп кетпеуі керек).

Егер бұзылулар болмаса, желдеткішті белгіленген жерге орнатуға кірісе аласыз:

1. Электр желісін токтан ажырату, желдеткіштің қуат кабелін дайындау (сурет 1);
2. Желдеткіш торын шешіп алу, тесіктерді белгілеу және бұрғылау (сурет 2);
3. Желдеткішті бекіту элементтерімен бекіту, кабельді бекіту (сурет 3);
4. Торды орнатыңыз, электр желісіне қуат беру (сурет 4).



5. ПАЙДАЛАНУ ЕРЕЖЕЛЕРІ

Өнімді пайдалануды бастамас бұрын осы төлқұжаттың мазмұнын мұқият оқып шығыңыз.

Желдеткіш кернеуі 220-240 В және жиілігі 50 Гц болатын бір фазалы айнымалы ток желісіне қосылуға арналған.

Желдеткіш желіден ажыратпай ұзақ жұмыс істеуге арналған.

Судың енуінен қорғау дәрежесі — IPX2.

Желдеткіш қоршаған ауа температурасында +5°C-тан +40°C-қа дейін пайдалануға арналған.

Электр тогының соғуынан қорғау түрі бойынша өнім II класты құрылғыларға жатады (220-240 В / 50 Гц) және сәйкесінше жерге қосуды қажет етпейді.

6. ТЕХНИКАЛЫҚ ҚЫЗМЕТ КӨРСЕТУ ЕРЕЖЕЛЕРІ

Техникалық қызмет көрсету жұмыстары жылына кемінде бір рет жүргізілуі керек.

Техникалық қызмет көрсету реттілігі:

- желдеткішті электр желісінен ажырату;
- желдеткіштің қорғаныс торын шешіп алу;
- желдеткішті жуғыш зат ерітіндісіне малынған жұмсақ шүберекпен және щеткамен тазалау;
- желдеткіш торды ағынды сумен шаю;
- желдеткіш беттерін құрғату;
- желдеткіштің қорғаныс торын орнату;
- желдеткішті электр желісіне қосу.

Назар аударыңыз!

Сұйықтықтың қозғалтқышқа және электр компоненттеріне түсуіне жол бермеу керек.

Желдеткіш қозғалтқышы жұмыс істейтін жағдайларға байланысты мерзімді тексеруге жатады, бірақ кем дегенде екі жылда бір рет. Тексеру қозғалтқышты, іске қосу және қорғау аппаратурасын тазалауды және сыртқы тексеруді қамтиды. Тексеруді тиісті біліктілігі бар адам жүргізуі тиіс.

Желдеткіштердің дизайны үнемі жетілдіріліп отырады, сондықтан кейбір модельдер осы төлқұжатта сипатталғаннан өзгеше болуы мүмкін, бұл жұмысқа әсер етпейді.

7. ҚАУІПСІЗДІК ТАЛАПТАРЫ

Назар аударыңыз!

Желдеткішті пайдалану және орнату кезінде электр құрылғыларын пайдалану кезінде электр қауіпсіздігінің жалпы ережелерін сақтаңыз.

Желдеткішті нұсқаулықта көрсетілген температура диапазонынан тыс, сондай-ақ агрессивті және жарылғыш ортасы бар үй-жайларда пайдалануға тыйым салынады.

Желдеткішті электр желісіне қосқан кезде зақымдалған жабдықтар мен өткізгіштерді пайдаланбаңыз.

Желдеткішті ашқан кезде абай болыңыз.

Желдеткішті жанғыш материалдардың жанына қоймаңыз.

8. САҚТАУ ЖӘНЕ ТАСЫМАЛДАУ ЕРЕЖЕЛЕРІ

Желдеткішті зауыттық қаптамада құрғақ желдетілетін бөлмеде +5°C-тан +40°C-қа дейінгі температурада сақтау керек.

Сақтау бөлмесінде шаң, қышқыл буы және коррозия тудыратын сілтілер болмауы керек.

Желдеткішті атмосфералық жауын-шашыннан және механикалық зақымданудан қорғаған жағдайда, өндірушінің қаптамасында көліктің кез келген түрімен тасымалдауға рұқсат етіледі.

9. ЖЕТКІЗУ ЖИНАҒЫ

- | | |
|--|---------|
| 1. Желдеткіш - | 1 дана. |
| 2. Паспорт, пайдалану жөніндегі нұсқаулық- | 1 дана. |
| 3. Қаптама - | 1 дана. |

10. КЕПІЛДІК МІНДЕТТЕМЕЛЕР

Кепілдік мерзімі - дұрыс пайдалану, сақтау және тасымалдау кезінде желдеткішті сатқан (берген) сәттен бастап 1 жыл.

Кепілдік қызмет көрсету желдеткішті сатып алу фактісі мен шарттарын растайтын құжаттарды көрсеткен кезде жүргізіледі.

КЕПІЛДІК СЕРВИСТІК ОРТАЛЫҚТАР:

- | | |
|-----------------------------------|---|
| 1. Алматы, Бөкейханов к., 233, | тел.: 8 (727) 258-45-61
+7 771 709 11 04 |
| 2. Астана, Әл-Фараби даңғ., 18, | тел.: 8 (7172) 55-93-94
55-93-96 |
| 3. Қарағанды, Н. Пичугин к., 249, | тел.: 8 (7212) 55-93-53
+7 771 553 34 21 |
| 4. Ақтөбе, Жүргенов к., 177А, | тел.: 8 (7132) 70-46-90
70-46-92 |
| 5. Бішкек, Жібек Жолы к., 26, | тел.: +996 (312) 98-65-94
+996 222 005 777 |

ҚХР-дағы «КЕЛЕТ» АҚ тапсырысы бойынша дайындалған.
ҚР - да сапа бойынша шағымдарды «КЕЛЕТ» АҚ қабылдайды.

1. НАЗНАЧЕНИЕ

Вентиляторы **SOLO** имеют современный дизайн и удобны в использовании.

Вентиляторы **SOLO** представляют собой бытовые осевые вентиляторы для постоянной или периодической вытяжной вентиляции санузлов, душевых, кухонь и других бытовых помещений, отапливаемых в зимнее время. Вентиляторы изготавливаются для каналов диаметром 100, 120 и 150 мм.

Варианты исполнения вентиляторов:

SOLO S – стандартное исполнение

SOLO SC – шнурковый выключатель и электрокабель с вилкой

SOLO LUX – шариковый подшипник

2. ТЕХНИЧЕСКИЕ ХАРАКТЕРИСТИКИ

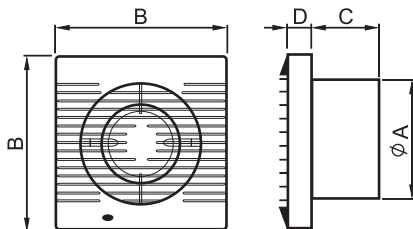
Технические характеристики	Ø 100	Ø 120	Ø 150
Расход воздуха, м ³ /час	130	240	320
Уровень звукового давления, дБ	34	34	35
Ток, А	0,072	0,11	0,138
Напряжение, В	220-240		
Частота, Гц	50		
Частота вращения, об/мин	2400	2200	2000
Статическое давление, Па	36	45	60
Мощность, Вт	12	16	18
Максимальная рабочая температура, °С	40		
Степень защиты, IP	X2		
Масса, кг	0,55	0,65	0,7
Класс изоляции	□		

3. УСТРОЙСТВО

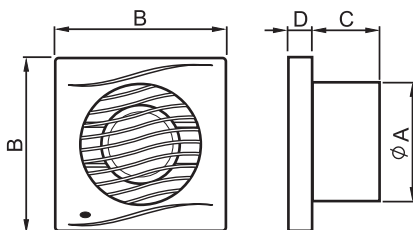
Вентиляторы **SOLO** состоят из надежных электродвигателей S1, приспособленных к непрерывной работе в помещениях с высокими требованиями к уровню шума, защитными крышками, корпусами и рабочими колесами, изготовленными из высококачественного ABS-пластика.

Габаритные и установочные размеры

SOLO S, SC

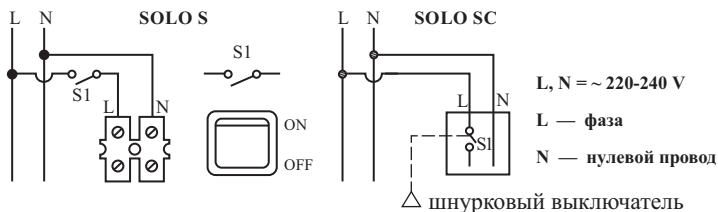


SOLO LUX



Модель	Размеры, мм			
	∅A	B	C	D
SOLO - 100	100	158	56	20
SOLO - 120	120	158	56	20
SOLO - 150	150	200	73	20

Схема подключения вентиляторов



4. МОНТАЖ

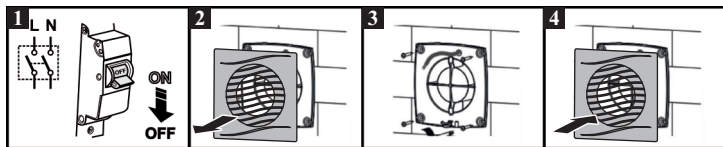
! Монтаж и демонтаж производить только при выключенной электросети. Подключение к электрической сети должно производиться квалифицированным электриком.

Вентилятор устанавливается непосредственно в проем вентиляционной шахты в стене, либо непосредственно наружу здания через стену, в подготовленные вентиляционные отверстия аналогичных диаметров: 100 мм (SOLO 100), 120 мм (SOLO 120), 150 мм (SOLO 150).

После распаковки вентилятора следует проверить состояние корпуса вентилятора на наличие возможных повреждений, возникших в результате транспортировки (трещины, деформации, крыльчатка не должна задевать корпус).

При отсутствии повреждений можно приступать к установке вентилятора в предназначенное место:

1. Обесточить электрическую сеть, подготовить кабель электропитания вентилятора (**рис. 1**);
2. Снять решетку вентилятора, разметить и просверлить отверстия (**рис. 2**);
3. Закрепить вентилятор крепежными элементами, зафиксировать кабель (**рис. 3**);
4. Установить решетку, подать питание электрической сети (**рис. 4**).



5. ПРАВИЛА ЭКСПЛУАТАЦИИ

Перед началом эксплуатации изделия внимательно ознакомьтесь с содержанием данного паспорта.

Вентилятор предназначен для подключения к однофазной сети переменного тока напряжением 220-240 В и частотой 50 Гц.

Вентилятор рассчитан на продолжительную работу без отключения от сети.

Степень защиты от проникновения воды — IPX2.

Вентилятор предназначен для эксплуатации при температуре окружающего воздуха в пределах от +5°C до +40°C.

По типу защиты от поражения электрическим током изделие относится к приборам II класса (220-240 В / 50 Гц) и соответственно не требуют заземления.

6. ПРАВИЛА ТЕХНИЧЕСКОГО ОБСЛУЖИВАНИЯ

Работы по техобслуживанию необходимо проводить не реже одного раза в год.

Последовательность техобслуживания:

- оклЮчить вентилятор от электрической сети;
- снять защитную решетку вентилятора;
- очистить вентилятор мягкой тканью и кисточкой, смоченной в растворе моющего средства;
- решетку вентилятора промыть под проточной водой;
- протереть поверхность вентилятора насухо;
- установить защитную решетку вентилятора;
- подключить вентилятор к электрической сети.

Внимание! Необходимо избегать попадания жидкости на двигатель и электрокомпоненты.

Двигатель вентилятора подлежит периодическому осмотру в зависимости от условий в которых работает, однако не реже одного раза в два года. Осмотр включает очистку и внешний осмотр двигателя, пусковой и защищающей аппаратуры. Осмотр должен проводиться лицом соответствующей квалификации.

Конструкция вентиляторов постоянно совершенствуется, поэтому некоторые модели могут иметь отличия от описанных в данном паспорте, не влияющие на условия эксплуатации.

7. ТРЕБОВАНИЯ БЕЗОПАСНОСТИ

Внимание!

При эксплуатации и монтаже вентилятора соблюдайте общие правила электробезопасности при пользовании электроприборами.

Запрещается эксплуатация вентилятора за пределами диапазона температур, указанных в руководстве, а также в помещениях с агрессивной и взрывоопасной средой.

При подключении вентилятора к электросети не используйте поврежденное оборудование и проводники.

Соблюдайте осторожность при распаковке вентилятора.

Не устанавливайте вентилятор вблизи легковоспламеняющихся материалов.

8. ПРАВИЛА ХРАНЕНИЯ И ТРАНСПОРТИРОВКИ

Хранить вентилятор необходимо в заводской упаковке в сухом вентилируемом помещении при температуре от +5°C до +40°C.

В помещении для хранения не должно быть пыли, паров кислот и щелочей, вызывающих коррозию.

Транспортировка разрешается любым видом транспорта в упаковке производителя, при условии защиты вентилятора от атмосферных осадков и механических повреждений.

9. КОМПЛЕКТ ПОСТАВКИ

- | | |
|---|-------|
| 1. Вентилятор - | 1 шт. |
| 2. Паспорт, руководство по эксплуатации - | 1 шт. |
| 3. Упаковка - | 1 шт. |

10. ГАРАНТИЙНЫЕ ОБЯЗАТЕЛЬСТВА

Гарантийный срок эксплуатации - 1 год с момента продажи (передачи) вентилятора при правильной эксплуатации, хранении и транспортировке.

Гарантийное обслуживание производится при предъявлении документов, подтверждающих факт и условия покупки вентилятора.

ГАРАНТИЙНЫЕ СЕРВИСНЫЕ ЦЕНТРЫ:

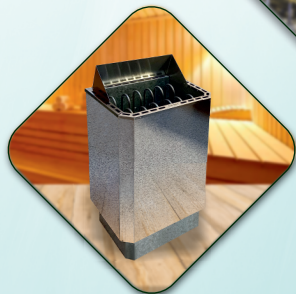
- | | |
|----------------------------------|---|
| 1. Алматы, ул. Бокейханова, 233, | тел.: 8 (727) 258-45-61
+7 771 709 11 04 |
| 2. Астана, пр. Аль-Фараби, 18, | тел.: 8 (7172) 55-93-94
55-93-96 |
| 3. Караганда, ул. Пичугина, 249, | тел.: 8 (7212) 55-93-53
+7 771 553 34 21 |
| 4. Актобе, ул. Жургенова, 177А, | тел.: 8 (7132) 70-46-90
70-46-92 |
| 5. Бишкек, ул. Жибек-Жолу, 26, | тел.: +996 (312) 98-65-94
+996 222 005 777 |

Изготовлено по заказу АО «КЕЛЕТ» в КНР.

Претензии по качеству в РК принимаются АО «КЕЛЕТ».

«КЕЛЕТ» АҚ өндірісі

Производство АО «КЕЛЕТ»



www.shop-kelet.kz

**«КЕЛЕТ» АҚ дайындаған: Қазақстан Республикасы,
050014, Алматы қ., Бөкейханов к-сі, 233
Изготовлено в АО «КЕЛЕТ»: Республика Казахстан,
050014, г. Алматы, ул. Бокейханова, 233
тел.: +7 (727) 298-95-74, 298-88-69**

www.kelet.kz

*Қазақ тіліне аударған және ұсынған «ПРОПеревод» тіл орталығы.
Перевод на казахский язык осуществлен и предоставлен языковым центром «ПРОПеревод»*