

КЕЛЕТ

КАЧЕСТВО РАЗВИТИЕ ЧЕСТНОСТЬ БЕЗУПРЕЧНО



МАДРИД
1997 г.

ПАРИЖ
2003 г.

ЖЕНЕВА
2004 г.

АЛМАТЫ
2012 г.

ЛУЧШИЙ ТОВАР КАЗАХСТАНА



АСТАНА
2012 г.

АЛМАТЫ
2014 г.

АЛМАТЫ
2019 г.

АЛТЫН САПА



НУР-СУЛТАН
2020 г.

ЛАуреАТ ПРЕМИИ
ЗА ДОСТИЖЕНИЯ
В ОБЛАСТИ
КАЧЕСТВА

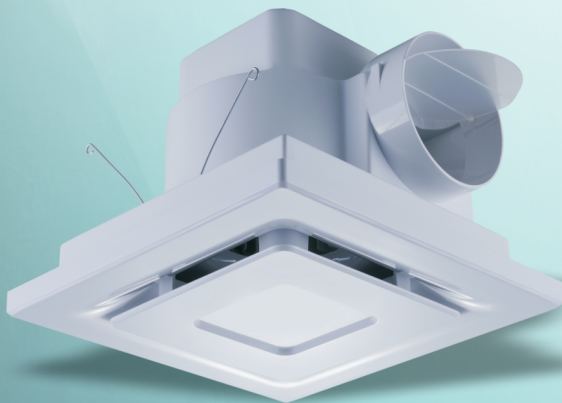


СНГ
2021 г.

**ПАСПОРТ, ПАЙДАЛАНУ ЖӨНІНДЕГІ НҰСҚАУЛЫҚ
ПАСПОРТ, РУКОВОДСТВО ПО ЭКСПЛУАТАЦИИ**

**AURA ОРТАЛЫҚТАН ТЕПКІШ
ЭЛЕКТР ЖЕЛДЕТКІШТЕРІ**

**ВЕНТИЛЯТОРЫ ЦЕНТРОБЕЖНЫЕ
ЭЛЕКТРИЧЕСКИЕ AURA**



EAC

1. МАҚСАТЫ

AURA желдеткіштері - төбе типтік тұрмыстық орталықтан тепкіш желдеткіштер. Олар үй-жайларды, тұрғын үйлерді, қонақүйлерді, дәмханаларды сорғыш желдеткішін құруға арналған. **AURA** желдеткіштері үнсіз жұмысымен сипатталады. Олар желдету білігінен ауаның кері ағып кетуіне жол бермейтін қақпақпен жабдықталған.

2. ТЕХНИКАЛЫҚ СИПАТТАМАЛАРЫ

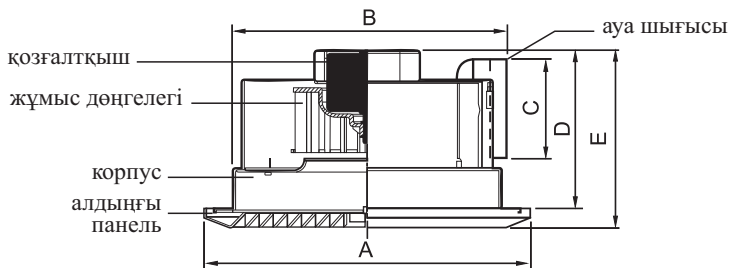
Техникалық сипаттамалары	AURA 1	AURA 2	AURA 3
Ауа шығыны, м ³ /сағ	130	180	280
Дыбыс қысымының деңгейі, дБ	42	46	48
Кернеу, В	220-240		
Жиілік, Гц	50		
Айналу жиілігі, айн/мин	1250	1300	1100
Статикалық қысым, Па	48	78	100
Қуат, Вт	25	30	40
Максималды жұмыс температура, °С	40		
Қорғау дәрежесі, IP	X2		
Салмағы, кг	1,45	1,7	1,8

3. ҚҰРЫЛҒЫ

- 1 – алдыңғы панель
- 2 – құлыптау сақинасы
- 3 – жұмыс дөңгелегінің қақпағы
- 4 – жұмыс дөңгелегі
- 5 – қозғалтқыш



Жалпы және орнату өлшемдері



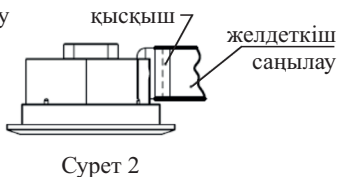
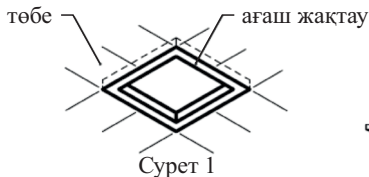
Моделі	Өлшемдері, мм				
	A	B	ØC	D	E
AURA 1	250x250	210x210	98	165	185
AURA 2	300x300	230x230	98	165	185
AURA 3	300x300	250x250	98	168	190

4. ОРНАТУ

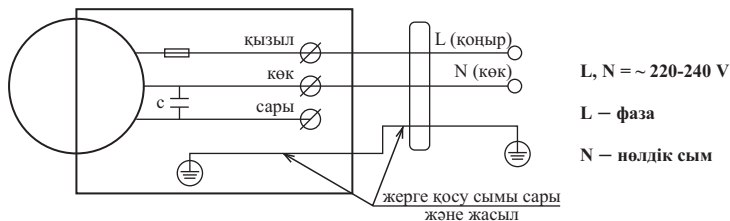
! Монтажда және бөлшектеу тек электр желісі өшірілген кездеғана жүргізіледі. Электр желісіне қосылуды білікті электрик жүргізуі керек.

Желдеткішті 2,3 метр биіктікке орнату керек. Желдеткішті ашқаннан кейін, желдеткіш корпусының жай-күйін тасымалдау нәтижесінде пайда болуы мүмкін зақымдардың (жарықтар, деформациялар) бар-жоғын тексеру керек. Егер зақым болмаса, сіз желдеткішті белгіленген жерге орнатуға кірісе аласыз (желдеткіш біліктің диаметрі желдеткіштің бекіту диаметрінен 5 мм үлкен болуы керек):

1. Электр желісін токтан ажырату, желдеткіштің қуат кабелін дайындау;
2. Ағаш жақтауды төбенің торына бекіту (**сурет 1**);
3. Бекіткіш сақинаны басу арқылы желдеткіштен алдыңғы панельді шешіп алу;
4. Желдеткіштің қуат сымын бөлменің электр тізбегіне қосу;
5. Желдеткіштің желдеткішін автономды желдеткіш құбырмен туралаңыз, қосылымды қысқышпен немесе кабель байламымен бекіту (**сурет 2**);
6. Желдеткіштің негізін бұрандалармен ағаш жақтауға бекіту;
7. Электр желісіне қуат беріңіз, қосылудың дұрыстығына көз жеткізу - алдыңғы панельді желдеткішке орнату.



Орнату схемасы



5. ПАЙДАЛАНУ ЕРЕЖЕЛЕРІ

Өнімді пайдалануды бастамас бұрын осы төлқұжаттың мазмұнын мұқият оқып шығыңыз.

Желдеткіш кернеуі 220-240 В және жиілігі 50 Гц болатын бір фазалы айнымалы ток желісіне қосылуға арналған.

Желдеткіш желіден ажыратпай ұзақ жұмыс істеуге арналған.

Судың енуінен қорғау дәрежесі — IPX2.

Желдеткіш қоршаған ауа температурасында +5°C-тан +40°C-қа дейін пайдалануға арналған.

6. ТЕХНИКАЛЫҚ ҚЫЗМЕТ КӨРСЕТУ ЕРЕЖЕЛЕРІ

Техникалық қызмет көрсету жұмыстары жылына кемінде бір рет жүргізілуі керек.

Техникалық қызмет көрсету реттілігі:

- желдеткішті электр желісінен ажырату;
- желдеткіштің бетін алу;
- желдеткішті жуғыш заттың сулы ерітіндісіне малынған жұмсақ шүберекпен және щеткамен тазалау, ерітіндінің температурасы 60°C аспауы керек;
- желдеткіштің алдыңғы панелін ағынды сумен шаю;
- желдеткіш беттерін құрғату;
- желдеткіштің қорғаныс торын орнату;
- желдеткішті электр желісіне қосу.

Назар аударыңыз!
Сұйықтықтың қозғалтқышқа және электр компоненттеріне түсуіне жол бермеу керек.

Желдеткіш қозғалтқышы мерзімді тексеруге жатады.

Тексеру қозғалтқышты, іске қосу және қорғау аппаратурасын тазалауды және сыртқы тексеруді қамтиды. Тексеруді тиісті біліктілігі бар адам жүргізуі тиіс.

Желдеткіштердің дизайны үнемі жетілдіріліп отырады, сондықтан кейбір модельдер осы төлқұжатта сипатталғаннан өзгеше болуы мүмкін, бұл жұмысқа әсер етпейді.

7. ТРЕБОВАНИЯ БЕЗОПАСНОСТИ

Назар аударыңыз!

Желдеткішті пайдалану және орнату кезінде электр құрылғыларын пайдалану кезінде электр қауіпсіздігінің жалпы ережелерін сақтаңыз.

Агрессивті және жарылғыш ортасы бар үй-жайларда желдеткішті пайдалануға тыйым салынады.

Желдеткіш суға, артық буға және жоғары температураға ұшырамауы керек.

Икемді желдеткіш құбырдың бүгілуіне (бүгілуіне) жол бермеңіз.

Желдеткішті электр желісіне қосқан кезде зақымдалған жабдықтар мен өткізгіштерді пайдаланбаңыз.

Желдеткішті ашқан кезде абай болыңыз.

Желдеткішті жанғыш материалдардың жанына қоймаңыз.

8. САҚТАУ ЖӘНЕ ТАСЫМАЛДАУ ЕРЕЖЕЛЕРІ

Желдеткішті зауыттық қаптамада құрғақ желдетілетін бөлмеде +5°C-тан +40°C-қа дейінгі температурада сақтау керек.

Сақтау бөлмесінде шаң, қышқыл буы және коррозия тудыратын сілтілер болмауы керек.

Желдеткішті атмосфералық жауын-шашыннан және механикалық зақымданудан қорғаған жағдайда, өндірушінің қаптамасында көліктің кез келген түрімен тасымалдауға рұқсат етіледі.

9. ЖЕТКІЗУ ЖИНАҒЫ

- | | |
|--|---------|
| 1. Желдеткіш - | 1 дана. |
| 2. Паспорт, пайдалану жөніндегі нұсқаулық- | 1 дана. |
| 3. Қаптама - | 1 дана. |

10. КЕПІЛДІК МІНДЕТТЕМЕЛЕР

Кепілдік мерзімі - дұрыс пайдалану, сақтау және тасымалдау кезінде желдеткішті сатқан (берген) сәттен бастап 1 жыл.

Кепілдік қызмет көрсету желдеткішті сатып алу фактісі мен шарттарын растайтын құжаттарды көрсеткен кезде жүргізіледі.

КЕПІЛДІК СЕРВИСТІК ОРТАЛЫҚТАР:

- | | |
|-----------------------------------|---|
| 1. Алматы, Бөкейханов к., 233, | тел.: 8 (727) 258-45-61
+7 771 709 11 04 |
| 2. Астана, Әл-Фараби даңғ., 18, | тел.: 8 (7172) 55-93-94
55-93-96 |
| 3. Қарағанды, Н. Пичугин к., 249, | тел.: 8 (7212) 55-93-53
+7 771 553 34 21 |
| 4. Ақтөбе, Жүргенов к., 177А, | тел.: 8 (7132) 70-46-90
70-46-92 |
| 5. Бішкек, Жібек Жолы к., 26, | тел.: +996 (312) 98-65-94
+996 222 005 777 |

ҚХР-дағы «КЕЛЕТ» АҚ тапсырысы бойынша дайындалған.
ҚР - да сапа бойынша шағымдарды «КЕЛЕТ» АҚ қабылдайды.

1. НАЗНАЧЕНИЕ

Вентиляторы **AURA** представляют собой бытовые центробежные вентиляторы потолочного типа. Они предназначены для создания вытяжной вентиляции помещений, жилых домов, отелей, кафе. Вентиляторы **AURA** характеризуются бесшумной работой. Они оборудованы заслонкой, которая предотвращает обратное протекание воздуха из шахты вентиляции.

2. ТЕХНИЧЕСКИЕ ХАРАКТЕРИСТИКИ

Технические характеристики	AURA 1	AURA 2	AURA 3
Расход воздуха, м ³ /час	130	180	280
Уровень звукового давления, дБ	42	46	48
Напряжение, В	220-240		
Частота, Гц	50		
Частота вращения, об/мин	1250	1300	1100
Статическое давление, Па	48	78	100
Мощность, Вт	25	30	40
Максимальная рабочая температура, °С	40		
Степень защиты, IP	X2		
Масса, кг	1,45	1,7	1,8

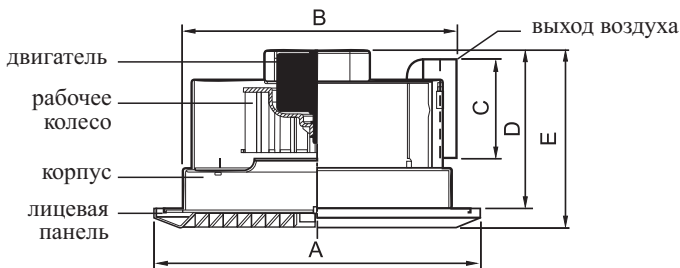
3. УСТРОЙСТВО

- 1 – лицевая панель
- 2 – стопорное кольцо
- 3 – крышка рабочего колеса
- 4 – рабочее колесо
- 5 – двигатель



- 6 – корпус
- 7 – заслонка
- 8 – крышка клеммной колодки
- 9 – клеммная колодка
- 10 – конденсатор

Габаритные и установочные размеры



Модель	Размеры, мм				
	A	B	ØC	D	E
AURA 1	250x250	210x210	98	165	185
AURA 2	300x300	230x230	98	165	185
AURA 3	300x300	250x250	98	168	190

4. МОНТАЖ

!Монтаж и демонтаж производить только при выключенной электросети. Подключение к электрической сети должно производить квалифицированным электриком.

Устанавливать вентилятор необходимо на высоту 2,3 метра. После распаковки вентилятора следует проверить состояние корпуса вентилятора на наличие возможных повреждений, возникших в результате транспортировки (трещины, деформации). При отсутствии повреждений можно приступать к установке вентилятора в предназначенное место (диаметр вентиляционной шахты должен быть на 5 мм больше присоединительного диаметра вентилятора):

1. Обесточить электрическую сеть, подготовить кабель электропитания вентилятора;
2. Зафиксировать деревянную рамку на потолочную решетку (рис. 1);
3. Снять лицевую панель с вентилятора, нажав на стопорное кольцо;
4. Подключить шнур питания вентилятора к электрической цепи помещения;
5. Совместить вентиляционное отверстие вентилятора с автономной вентиляционной трубой, закрепить соединение с помощью зажима или кабельной стяжки (рис. 2);
6. Закрепить основание вентилятора на деревянной рамке с помощью винтов;
7. Подать питание электрической сети, убедившись в правильности подключения - установить лицевую панель на вентилятор.

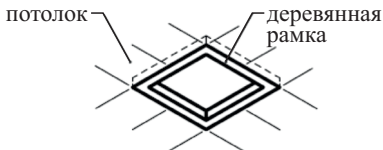


Рис.1

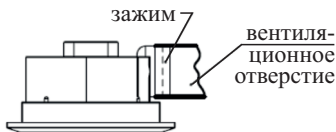
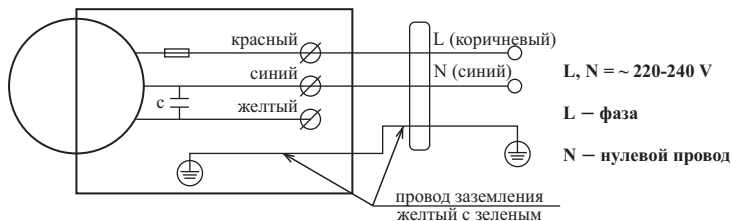


Рис.2

Схема монтажа



5. ПРАВИЛА ЭКСПЛУАТАЦИИ

Перед началом эксплуатации изделия внимательно ознакомьтесь с содержанием данного паспорта.

Вентилятор предназначен для подключения к однофазной сети переменного тока напряжением 220-240 В и частотой 50 Гц.

Вентилятор рассчитан на продолжительную работу без отключения от сети.

Степень защиты от проникновения воды – IPX2.

Вентилятор предназначен для эксплуатации при температуре окружающего воздуха в пределах от +5°C до +40°C.

6. ПРАВИЛА ТЕХНИЧЕСКОГО ОБСЛУЖИВАНИЯ

Работы по техобслуживанию необходимо проводить не реже одного раза в год.

Последовательность техобслуживания:

- отключить вентилятор от электрической сети;
- снять лицевую панель вентилятора;
- очистить вентилятор мягкой тканью и кисточкой, смоченной в водном растворе моющего средства, температура раствора не должна превышать 60°C;
- лицевую панель вентилятора промыть под проточной водой;
- протереть поверхности вентилятора насухо;
- установить лицевую панель вентилятора;
- подключить вентилятор к электрической сети.

Внимание!

Необходимо избегать попадания жидкости на двигатель и электрокомпоненты.

Двигатель вентилятора подлежит периодическому осмотру.

Осмотр включает очистку и внешний осмотр двигателя, пусковой и защищающей аппаратуры. Осмотр должен проводиться лицом соответствующей квалификации.

Конструкция вентиляторов постоянно совершенствуется, поэтому некоторые модели могут отличаться от описанных в данном паспорте, не влияющие на эксплуатацию.

7. ТРЕБОВАНИЯ БЕЗОПАСНОСТИ

Внимание!

При эксплуатации и монтаже вентилятора соблюдайте общие правила электробезопасности при пользовании электроприборами.

Запрещается эксплуатация вентилятора в помещениях с агрессивной и взрывоопасной средой.

Вентилятор не должен подвергаться воздействию воды, избытка пара и высокой температуры.

Не допускать перегибания (сгибания) гибкой вентиляционной трубы.

При подключении вентилятора к электросети не используйте поврежденное оборудование и проводники.

Соблюдайте осторожность при распаковке вентилятора.

Не устанавливайте вентилятор вблизи легковоспламеняющихся материалов.

8. ПРАВИЛА ХРАНЕНИЯ И ТРАНСПОРТИРОВКИ

Хранить вентилятор необходимо в заводской упаковке в сухом вентилируемом помещении при температуре от +5°C до +40°C.

В помещении для хранения не должно быть пыли, паров кислот и щелочей, вызывающих коррозию.

Транспортировать разрешается любым видом транспорта в упаковке производителя, при условии защиты вентилятора от атмосферных осадков и механических повреждений.

9. КОМПЛЕКТ ПОСТАВКИ

- | | |
|---|-------|
| 1. Вентилятор - | 1 шт. |
| 2. Паспорт, руководство по эксплуатации - | 1 шт. |
| 3. Упаковка - | 1 шт. |

10. ГАРАНТИЙНЫЕ ОБЯЗАТЕЛЬСТВА

Гарантийный срок эксплуатации - 1 год с момента продажи (передачи) вентилятора при правильной эксплуатации, хранении и транспортировке.

Гарантийное обслуживание производится при предъявлении документов, подтверждающих факт и условия покупки вентилятора.

ГАРАНТИЙНЫЕ СЕРВИСНЫЕ ЦЕНТРЫ:

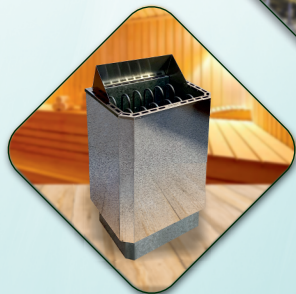
- | | |
|----------------------------------|---|
| 1. Алматы, ул. Бокейханова, 233, | тел.: 8 (727) 258-45-61
+7 771 709 11 04 |
| 2. Астана, пр. Аль-Фараби, 18, | тел.: 8 (7172) 55-93-94
55-93-96 |
| 3. Караганда, ул. Пичугина, 249, | тел.: 8 (7212) 55-93-53
+7 771 553 34 21 |
| 4. Актобе, ул. Жургенова, 177А, | тел.: 8 (7132) 70-46-90
70-46-92 |
| 5. Бишкек, ул. Жибек-Жолу, 26, | тел.: +996 (312) 98-65-94
+996 222 005 777 |

Изготовлено по заказу АО «КЕЛЕТ» в КНР.

Претензии по качеству в РК принимаются АО «КЕЛЕТ».

«КЕЛЕТ» АҚ өндірісі

Производство АО «КЕЛЕТ»



www.shop-kelet.kz

**«КЕЛЕТ» АҚ дайындаған: Қазақстан Республикасы,
050014, Алматы қ., Бөкейханов к-сі, 233
Изготовлено в АО «КЕЛЕТ»: Республика Казахстан,
050014, г. Алматы, ул. Бокейханова, 233
тел.: +7 (727) 298-95-74, 298-88-69**

www.kelet.kz

*Қазақ тіліне аударған және ұсынған «ПРОПеревод» тіл орталығы.
Перевод на казахский язык осуществлен и предоставлен языковым центром «ПРОПеревод»*